

I. Prologo

Gracias por comprar nuestro producto. Si hay alguna pregunta o solicitud, no dude en contactarnos.

Estas instrucciones están destinadas a garantizar que el usuario pueda utilizar el producto correctamente para evitar el peligro o la pérdida de propiedad. Lea esta guía atentamente antes de usar el producto y consérvela adecuadamente para futuras consultas. Si el producto no puede funcionar normalmente o está dañado porque el usuario no sigue las instrucciones de seguridad, no asumiremos ninguna responsabilidad. Gracias por su cooperación.

II. Instrucción de seguridad

1. Fuente de alimentación

- Durante la instalación y el uso del dispositivo, siga estrictamente las normas locales de seguridad eléctrica.
- Utilice una fuente de alimentación en el rango de voltaje seguro de nuestro producto. Asegúrese de que la fuente de alimentación sea correcta antes de utilizar el dispositivo.
- Instale un interruptor automático fácil de usar durante la instalación y el cableado en caso de que sea necesario para hacer una pausa de emergencia.
- Evite pisar o pisar el cable de alimentación, especialmente el enchufe, el enchufe y la parte de conexión que sale del dispositivo.
- Conecte los cables de alimentación, alarma, audio y RS-485 con la energía apagada. El cableado de línea directa no está permitido.

2. Ambiente de trabajo

- No enfoque la lente de la cámara en luz fuerte como el sol o la lámpara incandescente; de lo contrario, la luz intensa provocará una sobreexposición o fuga de luz (no un mal funcionamiento de la cámara), lo que puede acortar la vida útil de la cámara.
- Transporte, use y almacene el dispositivo dentro de los rangos definidos de humedad y temperatura.
- No lo exponga en lugares húmedos, polvorientos, extremadamente calientes o fríos o lugares con radiación electromagnética intensa o con iluminación inestable.
- Mantenga la cámara lejos del agua o cualquier líquido para evitar daños a los componentes internos.
- Para evitar la acumulación de calor, no bloquee la ventilación alrededor del dispositivo.
- Mientras envía la cámara, empaquétela en el embalaje de fábrica o use materiales con calidad equivalente.
- Cuando envíe, almacene e instale el dispositivo, intente evitar daños causados por presión, vibración violenta y remojo.
- La cámara tiene clasificación IP66. Cuando lo exponga al aire libre, recuerde manejar con el cable posterior de la cámara y hacerlo resistente al agua.

Entorno operativo	
Tensión de trabajo	DC12V±10%
Temperatura	-30°C~60°C
Humedad	10%~95% (sin condensación)
Altitud	-60m~3000m
Presion	86kPa~106kPa

3. Mantenimiento

- No toque directamente el componente de calor del dispositivo para evitar la empyrosis.
- Cuando la lente esté contaminada por polvo o grasa, use un trapo de algodón o un paño limpio para limpiarlo. Cuando sea difícil de limpiar, sumerja un poco de limpiador de lentes y limpie suavemente y gire hacia afuera desde el medio hasta que esté limpio. Nunca aplique solventes orgánicos con etanol o benceno para limpiar la lente y la carcasa.
- No desarme ni repare el dispositivo de ninguna manera usted mismo. No asumiremos ninguna responsabilidad por problemas causados por reparaciones o mantenimiento no autorizados.
- Si el producto no funciona correctamente, póngase en contacto con su distribuidor o con el centro de

4. Declaración especial

- La apariencia del producto está sujeta al dispositivo real y la imagen en esta guía es solo de referencia.
- Se han realizado todos los esfuerzos posibles para garantizar la precisión y validez de esta Guía. Cualquier actualización de esta Guía causada por la actualización de la versión está sujeta a cambios sin previo aviso.

- Esta guía está hecha para múltiples modelos pero no ilustrará uno por uno. Por favor, consulte de acuerdo con los productos reales que está utilizando.

- Este dispositivo se puede utilizar después de ser activado a través de IPCSearch en el CD adjunto. Durante la activación, complete una dirección de correo electrónico válida para recuperar la contraseña.

- Para garantizar la seguridad del dispositivo en Internet, se recomienda encarecidamente que establezca una contraseña segura que esté compuesta por al menos 2 tipos de los siguientes, dígitos, letras mayúsculas y minúsculas o símbolos específicos, y cuya longitud varíe de 8 a 16 bits. Modifique la contraseña periódicamente y una vez cada 3 meses se recomienda. Si el dispositivo se usa en un entorno de alto riesgo, sugiera modificar la contraseña mensualmente o semanalmente. Por favor, mantenga su nombre de usuario y contraseña a salvo.

- El acceso a este dispositivo a Internet corre por cuenta y riesgo del usuario, incluidos, entre otros, posibles ataques de red, ataques de piratas informáticos, infecciones de virus, etc. Esta empresa no asumirá ninguna responsabilidad por los problemas de anomalías del producto y la divulgación de información causada por los mismos. Brindaremos asistencia técnica relacionada con los productos a tiempo.

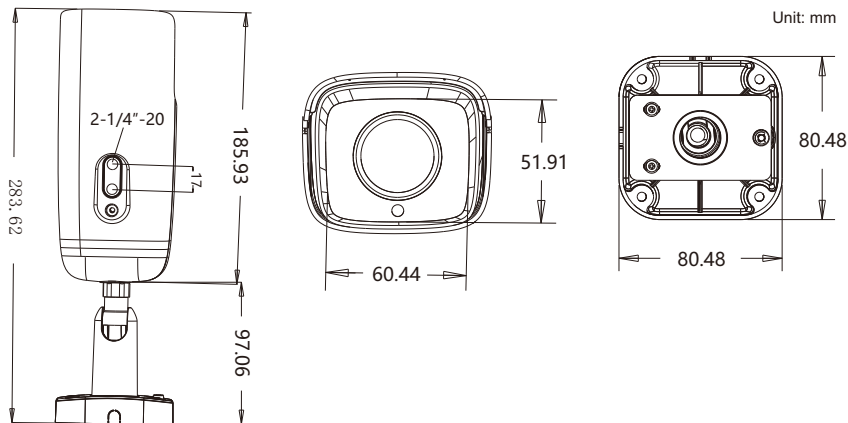
Para obtener los documentos más recientes, descárguelos en nuestro sitio web www.kedacom.com.

[Nota]: Para obtener más información, consulte el Manual de usuario de la cámara IP HD en el CD adjunto..

III. Apariencia e interfaces

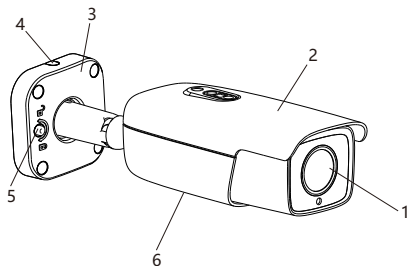
Dimensiones:

Esta serie de cámaras puede incluir o excluir un soporte. Lo siguiente toma uno con un corchete como ejemplo para mostrar sus dimensiones. Las dimensiones del que no tiene un soporte son las mismas que las de la caja de los siguientes.



Componentes:

No.	Componente
1	Ventana de vista
2	Tapa superior
3	Soporte base
4	Agujero del cable lateral
5	Tornillo de bloqueo hex interior
6	Cubierta inferior



Interfaz cableado

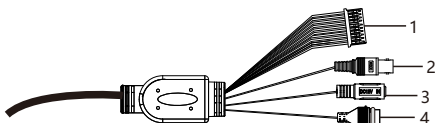


Tabla 1 Interfaz de cableado

No.	Nombre del puerto	Funcion
1	Grupo de cable de usuario	Incluye ent/ sal de alar, ent / sal de audio, puerto serial RS-485
2	Puerto de salida de video	Puerto BNC, señal de video compuesto de salida de video local
3	Fuente de alimentación	Conecte a la fuente de alimentación de DC 12V
4	Puerto de red	Conéctese a dispositivos de acceso a la red, con un switch

Tabla 2 Interfaz de grupo de cables

Interfaz	No.	Color	Nom del puerto	Funcion
Usuario Cable Grupo	1	Amarillo	RS485_A	Puerto serie RS-485, conéctese a dispositivos externos para control, como controlar un dispositivo de un tercero
	2	Verde	RS485_B	
	3	Rosa	AUDIO_IN 1	Entrada de audio, entrada de señal de audio o intercomunicación Se puede conectar a: extracción de sonido
	4	Blanco	AUDIO_IN 2	
	5	B / N	AUDIO_OUT	Puerto de salida de audio, para emitir señal de audio Se puede conectar a: caja de altavoz
	6	Verde claro	AUDIO_GND	Puerto de conexión a tierra de audio
	7	Gris	ALARM_IN	Puerto de entrada de alarma, para ingresar la señal de alarma Se puede conectar a: detector de humo, interruptor de voz, etc.
	8	Rojo	ALARM_IN_GND	Puerto de tierra de entrada de alarma
	9	Azul	ALARM_OUT 1A	Puerto de salida de alarma, para emitir señal de alarma Se puede conectar a: luz de alarma
	10	Morado	ALARM_OUT 1B	

[Nota]:

- 1) La salida de alarma ALARM_OUT 1A y ALARM_OUT 1B son independientes de las polaridades positiva y negativa y forman un grupo de salida de alarma.
- 2) Entrada de audio (AUDIO_IN 1 y AUDIO_IN 2) y salida de audio (AUDIO_OUT compartir cable de AUDIO GND).

IV. DC12V Diámetro del cable VS. Distancia de transmisión

La distancia máxima de transmisión recomendada cuando el diámetro del cable es seguro y la tasa de pérdida de voltaje DC12V es inferior al 10%

Requisitos de longitud máxima y potencia para cables de alimentación de diferentes diámetros (para su referencia).

Distanc. (m) \ Potenc (W) \ Diámetro (mm)	0.80 (AWG20)	1.00 (AWG18)	1.25 (AWG16)	1.63 (AWG14)	2.00 (AWG12)
6	29	45	70	119	179
10	17	27	42	71	107
20	6	13	21	36	54
30	9	9	14	24	36
40	4	7	11	18	27
50	-	5	8	14	21
60	-	-	7	12	18
70	-	-	6	10	15
80	-	-	-	9	13
90	-	-	-	8	12
100	-	-	-	-	11
110	-	-	-	-	10
120	-	-	-	-	9

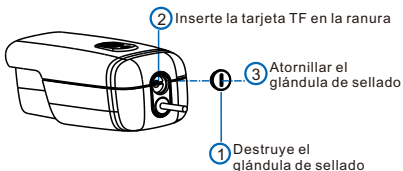
V. Instalación de la cámara

Algunos modelos de esta serie de cámaras tienen un soporte, mientras que otros necesitan instalar uno.

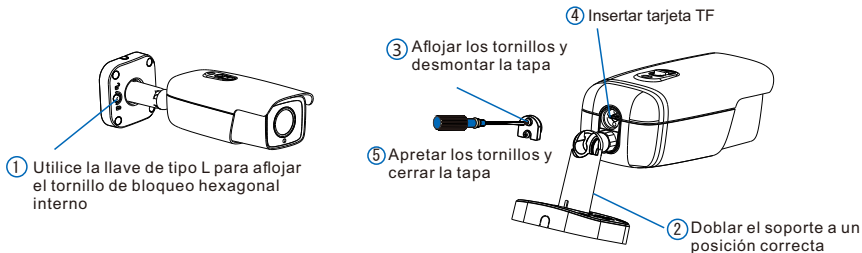
Instalar tarjeta TF (opcional, algunos modelos admiten)

Instale una tarjeta TF en la cámara para habilitar las funciones de la cámara de instantáneas de alarma y grabación de video. Los pasos de instalación se muestran en la imagen. Para asegurarse de que la cámara es a prueba de agua, atornille la empaquetadura hermética y 0.5 mm más abajo que la superficie de la cámara.

[Nota]: La memoria máxima admitida de la tarjeta TF es 128G. Después de la inserción, no se recomienda intercambiar en caliente la tarjeta TF.



Instalación de tarjeta TF de modelos sin un soporte



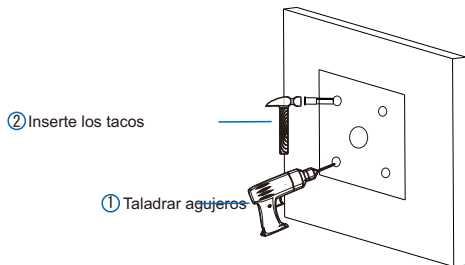
Instalación de tarjeta TF de modelos con un soporte

[Nota]: Cuando se retira la tarjeta del TF, el anillo de sello, la glándula de sellado y los tornillos deben juntarse. Nunca intente desmontar la glándula de sellado.

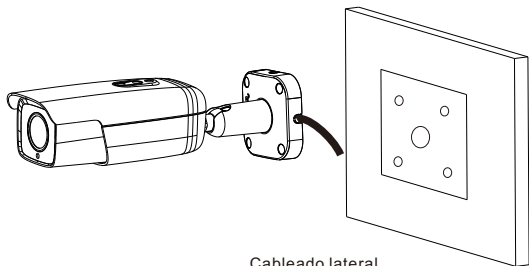
Instalación de modelos con un soporte

- 1) Taladre orificios en la superficie de montaje. Levante la etiqueta de instalación del paquete y péguelo en la superficie de montaje. Haga agujeros en la pared de acuerdo con los agujeros en la etiqueta e inserte los 4 tubos de expansión en los orificios a fondo.

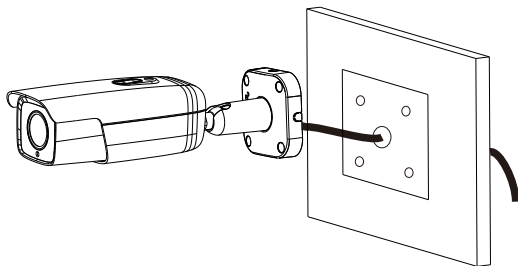
Si se enhebran cables desde la parte superior de la superficie de montaje, también se necesita un orificio de salida de cable en la pared. Si pasa los cables desde el lado del perfil del dispositivo, conduzca los cables a través de la ranura en forma de U en el lateral de la base.



- 2) Enhebre los cables. Al enhebrar los cables desde la parte superior, conduzca los cables a través de la superficie de montaje. Al enhebrar los cables desde el lado del perfil, conduzca los cables a través de la ranura en forma de U en el lateral de la base del soporte.

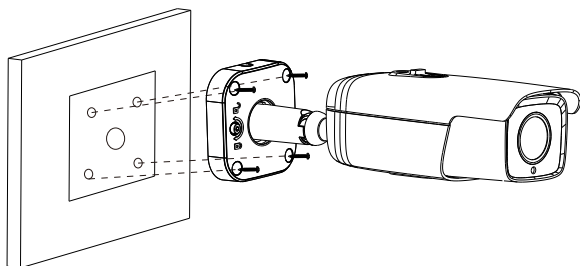


Cableado lateral

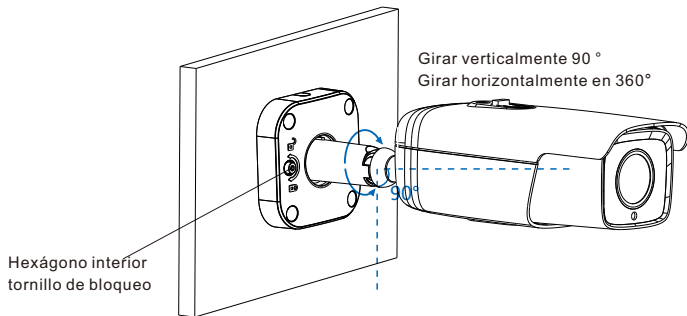


Cableado superior

- 3) Fije la base del dispositivo en la pared. Alinee los 4 agujeros de fijación de los tornillos en la base del dispositivo con los 4 tacos en la superficie de montaje, inserte los 4 tornillos de rosca a través de la base y apriételes en los 4 tacos. Luego, el dispositivo se fija a la superficie de montaje.



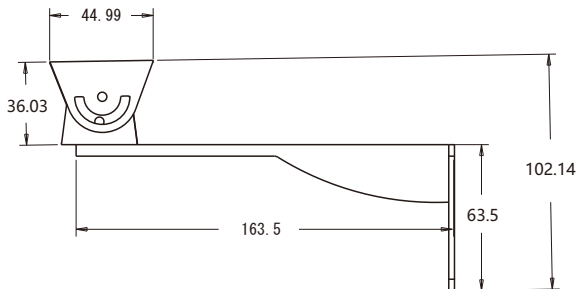
- 4) Ajuste la dirección de vigilancia de la lente. Utilice la llave de tipo L para aflojar el tornillo de bloqueo hexagonal interior de la base, gire la cámara manualmente en direcciones horizontales y verticales para ajustar su dirección de vigilancia. Después de ajustar las direcciones, apriete el tornillo hexagonal interno de bloqueo en la base y despegue la película protectora de la lente.



- 5) Conecte los cables y encienda el dispositivo.

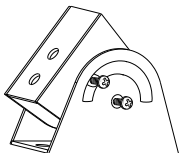
Instalación de modelos sin un soporte

Algunos modelos no tienen un soporte y recomendamos el soporte del modelo CM-16. Dimensiones del soporte:

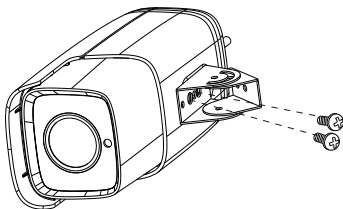


Unit: mm

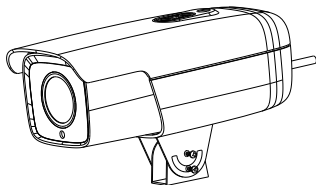
- 1) Afloje los 2 tornillos de fijación en el lateral de la junta de cardán y gírelos hasta la siguiente posición para facilitar la unión cardán que fija la cámara.



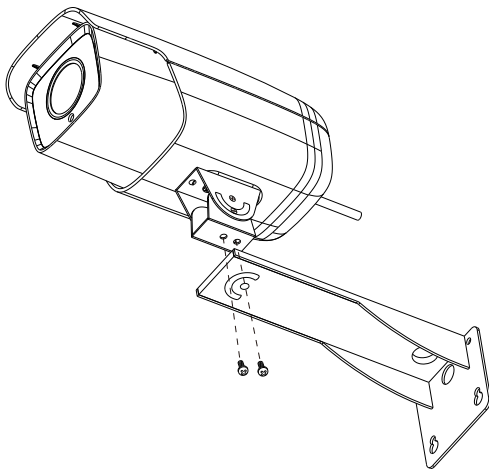
- 2) Alinee los orificios de los tornillos en la articulación cardán con los de la base de la cámara y apriete los 2 tornillos de fijación para fijar la articulación cardán y la cámara.



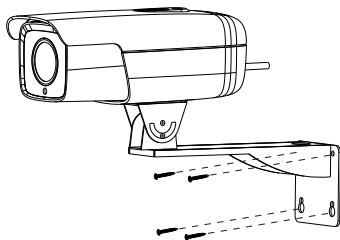
- 3) Ajuste la posición de la junta cardánica y apriete los 2 tornillos de fijación en el lateral.



- 4) Alinee los orificios de los tornillos en la parte inferior de la junta de cardán con los del soporte y apriete los 2 tornillos de fijación y fije el dispositivo con una junta de cardán en el soporte.



5) Fije el dispositivo con un soporte en la pared.



6) Conecte los cables y encienda el dispositivo. Vea videos en vivo a través del cliente web y ajuste el ángulo de la cámara a una posición adecuada.

[Nota]: El inicio de sesión del cliente web se puede consultar en la siguiente parte.

VI. Ingresar al cliente

1. Configuraciones mínimas y requisitos del sistema:

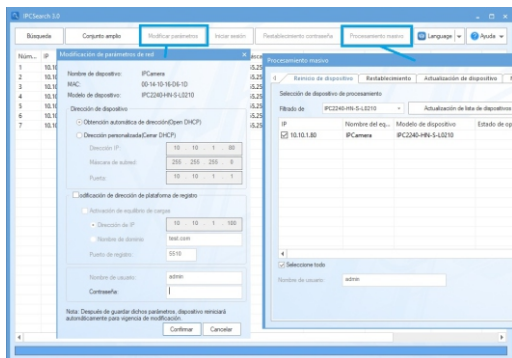
- Procesador: serie CORE®i3 de 3.3 GHz u otros procesadores equivalentes
- Memoria RAM: 4 GB o superior
- Sistema operativo: Windows XP o una versión más reciente
- Navegador: IE7.0 y una versión más reciente, Firefox, Google Chrome (41 y versiones inferiores)
- DirectX: 9.0c

2. Activación del dispositivo

Cuando utilice el dispositivo por primera vez, ejecute IPCSearch en el CD adjunto: buscará los dispositivos en LAN automáticamente y mostrará la lista de la dirección IP del dispositivo, la puerta de enlace, etc. Si la red proporciona el servicio DHCP, el servidor DHCP asignará IP para el cámara automáticamente

- Lote: Seleccione el dispositivo y haga clic en "Procesamiento por lotes". En la interfaz emergente, configure la contraseña del usuario administrador y la dirección de correo electrónico para encontrar la contraseña. Haga clic en "Activar" y espere a que se reinicie.
- Individual: Seleccione el dispositivo de IPCSearch y haga clic con el botón derecho para seleccionar "Activo". Rellene el nombre de usuario y la contraseña de administrador y la dirección de correo electrónico para encontrar la contraseña. Haga clic en "Activar" y espere a que se reinicie.

Cliente web: el dispositivo también se puede activar a través del cliente web. Configure PC y el dispositivo en el mismo segmento de red e inicie sesión en la web. El usuario puede configurar la contraseña de administrador y el correo electrónico de restablecimiento de contraseña en la interfaz y hacer clic en "Activar".



Nombre de usuario

Contraseña

Débil Mediano Fuerte

Confirmar la contraseña

Correo electrónico

Administrador puede recuperar contraseña mediante este buzón de correo después de pérdida de contraseña, asegúrese de que buzón sea seguro y válido

Activación

3.Modificar la dirección IP del dispositivo

Haga clic en "Modificar parámetros" y configure los parámetros de red. Al configurar una IP estática para la cámara, por favor marque "Dirección del dispositivo personalizado (Cerrar DHCP)" y complete el parámetro de Ethernet. Durante la modificación, el se debe ingresar el nombre de usuario (administrador) y la contraseña configurada antes de la activación. Después de la configuración, la cámara se reiniciará automáticamente y esto demorará 60 s.

4.Inicie sesión en el dispositivo

1) Haga doble clic en el dispositivo en IPCSearch o haga clic en "Iniciar sesión". Ingrese el nombre de usuario y la contraseña para iniciar sesión en el cliente web.

Nombre de usuario

Contraseña

Iniciar la sesión

- 2) Después de iniciar sesión, descargue e instale el complemento. Cierre el navegador durante la instalación.
- 3) Vuelva a iniciar sesión en el cliente web y vea el video en vivo directamente.

[Nota]: La interfaz de los diferentes modelos puede diferir. Por favor, someterlo al producto real. Consulte el archivo de Ayuda para una explicación detallada.

Ajuste la dirección de la cámara, configure los parámetros de la cámara en el cliente web hasta que la vista en vivo se encuentre

The screenshot displays a web interface for an IP camera. At the top, a blue navigation bar contains the following items: "Navegación en tiempo real", "Reproducción de vídeo", "Gestión de imágenes", "Ajuste", "admin", "Cerrar sesión", "Ayuda", and "Acerca de". Below the navigation bar, the interface is divided into a left sidebar and a main video area. The sidebar includes a "Panel PTZ" dropdown, a "Posición preestablecida" dropdown, and a "Regulación de imagen" dropdown. Under "Regulación de imagen", there are four sliders: "Brillo" (Brightness) at 50, "Contraste" (Contrast) at 50, "Saturación" (Saturation) at 50, and "Nitidez" (Sharpness) at 50. A "Parámetros de efecto" button is located below the sliders. The main video area shows a live feed of a parking lot with a red car and a white car. The video player includes a top status bar with "IPCámara" on the left and the timestamp "16-01-2018 15:50:06" on the right. Above the video frame, there are resolution and zoom controls: "4:3", "16:9", and "1:1", along with a zoom-in icon and a zoom-out icon. At the bottom of the video frame, there is a playback control bar with a play/pause button, a volume icon, a progress bar, and icons for call, camera, list, search, refresh, and full screen.

Garantía de hardware limitada de dos (2) años de Kedacom

¿QUÉ ESTÁ CUBIERTO POR ESTA GARANTÍA?

Kedacom garantiza los productos y accesorios de hardware de la marca Kedacom contenidos en el empaque original (en adelante, "Producto Kedacom") contra defectos en materiales y mano de obra cuando se usa normalmente de acuerdo con las pautas publicadas de Kedacom durante un período de DOS (2) AÑOS desde la fecha de compra original al por menor en áreas distintas de China continental por parte del usuario final comprador (en lo sucesivo, "Período de Garantía"). Para el producto Kedacom comprado en China continental, consulte la versión simplificada en chino de esta garantía para obtener más información. Las pautas publicadas de Kedacom incluyen, entre otras, información contenida en especificaciones técnicas, guías de usuario y comunicaciones de servicio.

¿QUÉ NO ESTÁ CUBIERTO POR ESTA GARANTÍA?

Esta garantía no se aplica a ningún producto de hardware que no sea de la marca Kedacom ni a ningún software, incluso si está empaquetado o vendido con hardware de Kedacom. Los fabricantes, proveedores o editores que no sean Kedacom pueden brindarle sus propias garantías, pero Kedacom, en la medida en que lo permita la ley, brinda sus productos "TAL CUAL". El software distribuido por Kedacom con o sin la marca Kedacom (que incluye, entre otros, el software del sistema) no está cubierto por esta garantía. Consulte el acuerdo de licencia que acompaña al software para obtener detalles sobre sus derechos con respecto a su uso. Kedacom no garantiza que la operación del Producto Kedacom sea ininterrumpida o libre de errores. Kedacom no se responsabiliza por los daños que surjan por el incumplimiento de las instrucciones relacionadas con el uso del Producto Kedacom.

Esta garantía no se aplica: (a) a partes consumibles, como baterías, a menos que se haya producido un fallo debido a un defecto en materiales o mano de obra; (b) a daños cosméticos, que incluyen pero no se limitan a arañazos, abolladuras y plásticos rotos en los puertos; (c) al daño causado por el uso con otro producto; (d) al daño causado por actos fuera del control de Kedacom, incluyendo sin limitación los actos de Dios, accidentes, abuso, mal uso, fuego, tormentas, terremotos, inundaciones u otras causas externas; (e) al daño causado por la exposición del producto al calor, luz brillante, sol, líquidos, arena u otros contaminantes; (f) al daño causado por la operación del producto Kedacom fuera de las pautas publicadas de Kedacom; (g) a los daños causados por el servicio (incluidas las actualizaciones y expansiones) realizados por cualquier persona que no sea un representante de Kedacom, empleado de Kedacom o agente autorizado de Kedacom; (h) a un Producto Kedacom que ha sido modificado para alterar la funcionalidad o capacidad sin el permiso por escrito de Kedacom; (i) a defectos causados por el desgaste normal o por el envejecimiento normal del Producto Kedacom, o (j) si se ha eliminado o dañado algún número de serie del Producto Kedacom.

TUS RESPONSABILIDADES

Si su producto Kedacom es capaz de almacenar datos y otra información, debe hacer copias de seguridad periódicas de la información contenida en el medio de almacenamiento para proteger el contenido y como precaución contra posibles fallas operacionales.

Antes de recibir el servicio de garantía, Kedacom o sus agentes autorizados pueden exigirle que presente los comprobantes de los detalles de la compra, responda las preguntas diseñadas para ayudarlo a diagnosticar posibles problemas y siga los procedimientos de Kedacom para obtener el servicio de garantía. Antes de enviar su producto Kedacom para el servicio de garantía, debe mantener una copia de seguridad por separado de los contenidos de sus medios de almacenamiento, eliminar toda la información personal que desee proteger y deshabilitar todas las contraseñas de seguridad.

Durante el servicio de garantía, es posible que el contenido del medio de almacenamiento del producto Kedacom se pierda, reemplace o cambie de formato. En tal caso, Kedacom y sus agentes autorizados no son responsables de la pérdida de datos u otra información contenida en los medios de almacenamiento o en cualquier otra parte del producto Kedacom revisado.

Después del servicio de garantía, su producto Kedacom o un producto de reemplazo le será devuelto ya que su producto Kedacom se configuró originalmente, sujeto a las actualizaciones correspondientes. Usted será responsable de reinstalar todos los demás datos e información. La recuperación y reinstalación de otros datos e información no están cubiertos por esta garantía.

¿QUÉ HARÁ KEDACOM SI LA GARANTÍA SE VIOLÓ?

Si durante el Período de Garantía, usted envía un reclamo válido a Kedacom o un agente autorizado de Kedacom, Kedacom, a su elección, (i) reparará el Producto Kedacom utilizando piezas nuevas o usadas anteriormente que sean equivalentes a las nuevas en rendimiento y confiabilidad, o (ii) canjee el producto Kedacom por un reembolso del precio de compra.

Una pieza o producto de recambio Kedacom, incluida una pieza Kedacom instalable por el usuario que se haya instalado de acuerdo con las instrucciones proporcionadas por Kedacom, asume la garantía restante del producto Kedacom o noventa (90) días a partir de la fecha de reemplazo o reparación, según cobertura más larga para usted. Cuando se reemplaza un producto o pieza o se proporciona un reembolso, cualquier artículo de reemplazo pasa a ser de su propiedad y el artículo reemplazado o reembolsado se convierte en propiedad de Kedacom.

Kedacom se reserva el derecho de reembolsar el precio de compra como su recurso de garantía exclusivo.

¿CÓMO OBTENER EL SERVICIO DE GARANTÍA?

Para solicitar el servicio de garantía, comuníquese con un agente local autorizado de Kedacom. Al contactar al agente por teléfono, se pueden aplicar otros cargos dependiendo de su ubicación.

informacion del usuario

Complete el siguiente formulario y guárdelo para referencia rápida.

Nombre de usuario:	
Dirección:	Código postal:
Tel:	Móvil:
Fax:	Correo:
Nombre de producto:	Modelo de producto:
Fecha de compra:	

客户咨询热线 : **800-828-2866** **400-828-2866**

Overseas Hotline: +86-0512-8896 9861

KEDACOM

苏州科达科技股份有限公司

Suzhou Keda Technology Co.,Ltd.

中国: 江苏省苏州市高新区金山路131号(215011)

Tel: +86-512-6841 8188 Fax: 86-512-68412699

Suzhou Keda Technology Co.,Ltd.

Singapore: 627A Aljunied Road, #09-07, BizTech Centre, Singapore 389842

Tel: +65-6842-5700 Fax: +65-6842-5900